

I. HAVARIJNÍ PLÁN PRO STAVBU

**„Popický potok v ř. km 0,940-3,240,
včetně LB přítoku v ř. km 0,000-1,150,
revitalizace toku“**

k.ú. Strachotín
okres Břeclav



Zpracovatel:
Agroprojekt PSO s.r.o.
Slavičkova 840/1b
638 00 Brno

Objednatel:
Povodí Moravy s.p.
Dřevařská 11
601 75 Brno

HAVARIJNÍ PLÁN PRO STAVBU

**Popický potok v ř. km 0,940-3,240,
včetně LB přítoku v ř. km 0,000-1,150,
revitalizace toku**

Správce vodního toku : Povodí Moravy s.p. Brno, Dřevařská 11

**Vypracoval: AGROPROJEKT PSO s.r.o, Slavíčková 1b 638 00 BRNO
Ing. Jiří Hermany – autorizovaný inženýr
Ing. Renata Dobešová - projektantka
říjen 2014**

Schválil
Dne č.j. s platností do

Zahájení stavby:

Dokončení stavby:

OBSAH A SEZNAM PŘÍLOH

Zpracovaný v souladu se zákonem č.254/2001 Sb. o vodách a vyhláškou č. 450/2005 Sb. O náležitostech nakládání se závadnými látkami a náležitostech havarijního plánu, způsobu a rozsahu hlášení havárií, jejich zneškodňování a odstraňování jejich škodlivých následků.

A. TEXTOVÁ ČÁST

ÚVODNÍ ČÁST.....	4
a) Vymezení uceleného provozního území:.....	4
b) Uživatel závadných látek:	4
c) Správce vodního toku:.....	4
d) Příslušný vodoprávní úřad.....	4
e) Oblastní inspektorát České inspekce životního prostředí	5
A.1. Seznam závadných látek	5
A.2. Seznam ucelených provozních zařízení, ve kterých se zachází se závadnými látkami	5
A.3. Výčet a popis možných cest havarijního odtoku	5
A.4. Výčet a popis stavebních, technologických a konstrukčních preventivních opatření	5
A.5. Výčet a popis organizačních preventivních opatření a technických prostředků využitelných při bezprostředním odstraňování příčin a následků havárie.....	5
A.6. Popis postupu po vzniku havárie	6
A.6.1. Bezprostřední odstraňování příčin havárie.....	6
A.6.2. Hlášení havárie	6
A.6.3. Zneškodňování havárie	7
A.6.4. Odstraňování následků havárie.....	7
A.6.5. Vedení dokumentace o postupech použitých při zneškodňování a odstraňování následků havárie	7
A.7. Zásady ochrany a bezpečnosti práce.....	8
A.8. Personální zajištění činností	8
A.9. Spojení na organizace	8
A.10. Postup předávání hlášení o vzniku havárie	9
A.11. Kvalifikace a postupy zabezpečující rozvoj a udržování potřebných odborných způsobilostí osob, podílejících se na plnění úkolů stanovených havarijním plánem.....	9
A.12. Údaje o umístění kopií havarijního plánu	9
A.13. Způsob vedení záznamů a fotodokumentace.....	9

B. PŘÍLOHY

B.1. Přehledná situace stavby 1:10 000
B.2. Bezpečnostní list - motorová nafta
B.3. Bezpečnostní list - benzín
B.4. Bezpečnostní list – motorový olej
B.5. Bezpečnostní list – převodový olej
B.6. Vzorový záznam o havarijním úniku

ÚVODNÍ ČÁST

a) Vymezení uceleného provozního území:

k.ú. Strachotín, podél vodního toku Popický potok (viz. B.1 přehledná situace)

b) Uživatel závadných látek:

Název organizace:.....
Adresa organizace:.....
stavbyvedoucí:.....
tel.č.:.....

c) Správce vodního toku:

Stavba bude prováděna v záplavovém území vodního toku Popický potok. Stavbou dojde k přímému dotčení vodního toku – účelem stavby je revitalizace vodního toku.

Dyje: Povodí Moravy, s.p. Brno
Dřevařská 11, 601 71 Brno
tel.: 541 211 737 - vodohosp. dispečink
www.pmo.cz

Přímý výkon správce toku Dyje:
Povodí Moravy, s.p.
Závod Střední Morava, provoz Dolní Věstonice
Dřevařská 11, 601 71 Brno
Tel.: 519 517 686 – vedoucí provozu (Ing. Jan Ovesný)

d) Příslušný vodoprávní úřad

Městský úřad Hustopeče, Odbor životního prostředí
Dukelské nám. 2/2, 693 17 Hustopeče

Jméno / Funkce	E-mail	Telefon
Hanzlíček Miroslav, Ing. Vedoucí odboru, myslivost	zivotni@hustopece.cz	519 441 086 606 743 656
Berka Petr Ochrana přírody, rybářství, lesy	berka@hustopece.cz	519 441 083
Němeček Ondřej Odpadové hospodářství, ochrana ovzduší	nemecek@hustopece.cz	519 441 084
Prátová Pavlína, DiS. Ochrana ZPF	pratova@hustopece.cz	519 441 081
Bc. Jana Hönigová Vodní hospodářství	honigova@hustopece.cz	519 441 080

e) Oblastní inspektorát České inspekce životního prostředí

Oblastní inspektorát ČIŽP BRNO

Lieberzeitova 14

614 00 Brno

Ústředna 545 545 111

Fax 545 545 100

odd. ochrany ovzduší 545 545 160

odd. ochrany vod 541 213 948

e-mail podatelna@bn.cizp.cz

trvalá dosažitelnost 731 405 100

pevná havarijní linka + fax 541 213 948

A.1. Seznam závadných látek

Pohonné hmoty a mazadla (motorová nafta, benzín, převodový olej, motorový olej)

A.2. Seznam ucelených provozních zařízení, ve kterých se zachází se závadnými látkami

Pouze PHM v palivových nádržích stavebních strojů. Na stavbě nebudou zřizovány dočasné skládky pohonných hmot a olejů.

A.3. Výčet a popis možných cest havarijního odtoku

Únik do okolního terénu v případě poškození nádrže na PHM nebo nádob na oleje. Jelikož stroje budou pracovat v bezprostřední blízkosti vodního toku, je možný přímý únik závadných látek do toku. Při úniku látek do půdy je riziko ohrožení podzemních vod a odtud je pravděpodobný průnik do toku vlivem odtoku podzemních vod.

A.4. Výčet a popis stavebních, technologických a konstrukčních preventivních opatření

Stroje používané pro stavbu musí být ve velmi dobrém technickém stavu, který musí být ověřen před zahájením prací a průběžně kontrolován. Zjištěné závady musí být ihned odstraněny, přičemž údržba a opravy nesmí být prováděny v těsné blízkosti vodního toku. Stroje, u kterých je možný únik PHM a olejů, musí být vybaveny dostatečně velkými a nepropustnými vanami k zachycení unikajících produktů a na stavbě musí být dostatečná zásoba sorbentu (Vapex, Experlit, jemné piliny, rašelina, práškový jíl, atd.). Aby bylo sníženo riziko úniku ropných látek ze stavebních mechanismů při případné záplavě, je nutno postupovat dle povodňového plánu stavby.

A.5. Výčet a popis organizačních preventivních opatření a technických prostředků využitelných při bezprostředním odstraňování příčin a následků havárie

Organizační a preventivní opatření spočívají v:

- neprodleném ohlášení havárie a poskytnutí požadovaných údajů orgánům státní správy

- hlášení okolností, které by mohly způsobit vznik havárie, popř. únik látek z určených prostor
- proškolení pracovníků v zacházení s havarijními prostředky a jejich uložení
- kontrolu a doplňování havarijních prostředků
- kontrola ochranných pomůcek
- skladování nebezpečných látek v místech k tomu určených
- v dostatečném vědomí všech pracovníků firmy okamžitě reagovat na havarijní stav (opatření k omezení úniku) a hlásit vše stavbyvedoucímu, který pak postupuje dle rozsahu havárie

Pro odstranění příčin případné havárie budou nasazeny stroje využívané pro stavbu. Při úniku ropné látky do vodního toku budou vybudovány norné stěny. Prostředky pro případ havárie jsou umístěny ve stavební buňce stavbyvedoucího (Vapex, Experlit, jemné piliny, rašelina, práškový jíl, atd.). Dále jsou zde umístěny prostředky pro odstraňování následků havárie tj. nářadí, náhradní nádoby, gumové holinky, rukavice, zástěra, ochranný štít atd.

A.6. Popis postupu po vzniku havárie

A.6.1. Bezprostřední odstraňování příčin havárie

Je třeba zabránit dalšímu rozlévání a vytékání PHM nebo olejů (závadných látek) a to utěsněním trhlin a děr, uzavřením ventilů, zachycováním ropné látky do nádob, přečerpáním ropné látky z havarované nádrže apod.

Pokud závadné látky uniknou do podloží, je třeba závadnou látku lokalizovat např. ochrannými hrázkami nebo trámy.

V případě úniku závadných látek do toku je třeba vybudovat nornou stěnu a zabránit tak dalšímu šíření.

Uniklé látky se posypou sorbentem (Vapex, Experlit, jemné piliny, rašelina, práškový jíl, atd.). Odstraní se z povrchu a uloží se na řízené skládce, podklad (při úniku do podloží) je nutno odtěžit a uložit na skládce.

A.6.2. Hlášení havárie

Bude obsahovat :

- a) místo havárie a čas vzniku havárie (pokud je znám) , předpokládanou dobu trvání havárie
- b) pravděpodobné množství úniku závadné látky
- c) přijatá opatření z hlediska ochrany vody a vliv na jiné uživatele vody (včetně podzemních)

Organizace, kterým je třeba neprodleně hlásit případný vznik havárie:

- Česká inspekce životního prostředí – OI Brno
- Vodohospodářský dispečink Povodí Moravy, s.p.
- Příslušný provoz Povodí Moravy, s.p. – závod Střední Morava, provoz Dolní Věstonice
- v případě havárie většího rozsahu, kdy nelze provést likvidaci vlastními silami stavby, je nutné neprodleně povolat příslušný HZS a Policii ČR

A.6.3. Zneškodňování havárie

Zneškodňováním havárie se rozumí zásah směřující k odstranění závadných látek a dosažení jakosti vody na úroveň obvyklou před havárií.

Při zneškodňování havárie se :

- zkontrolují učiněná opatření k zamezení následků úniku závadných látek
- při menší havárii se použije sorbent
- řeší a zabezpečují odčerpání zbytků nebezpečných látek z porušených obalů do vhodných náhradních obalů
- řeší a zabezpečují odstranění kontaminované zeminy a sorpčních prostředků a jejich zneškodnění jako nebezpečný odpad oprávněnou firmou
- zajišťují poskytnutí nezbytné techniky, prostředků a pracovních sil pro zdolání havárie
- řeší a zabezpečují vyčištění znečištěných úseků vodního toku a břehů a odstranění uniklé závadné látky pomocí sorpčních prostředků a norných stěn z povrchových vod, odstranění sedimentu z koryta vodního toku
- zpracovává se záznam o havarijním úniku (vzor viz. příloha č.B.6.)

Závadné látky se zneškodňují dle :

Motorová nafta – podle bezpečnostního listu

Benzín – podle bezpečnostního listu

Převodový olej – podle bezpečnostního listu

Motorový olej – podle bezpečnostního listu

A.6.4. Odstraňování následků havárie

- odstranit kontaminovanou zeminu jako nebezpečný odpad, uložit do vhodných nádob včetně použitých sorpčních prostředků a označit dle katalogu odpadů a zajistit likvidaci nebezpečného odpadu oprávněnou firmou
- přemístěné závadné látky uložit do vhodných zabezpečených prostor
- podle potřeby zajistit odběry vzorků materiálů a zajistit kontrolní rozbor
- v případě úniku do toku nebo jiné povrchové nádrže - zachycení a následné odstranění uhynulých ryb, popřípadě jiných vodních živočichů

A.6.5. Vedení dokumentace o postupech použitých při zneškodňování a odstraňování následků havárie

O každé havárii sepíše odpovědný pracovník zápis, ve kterém uvede :

1. Místo a dobu vzniku havárie
2. Příčinu havárie
3. Průběh havárie a provedená opatření
4. Opatření k vyloučení podobné havárie
5. Datum zápisu a podpis

A.7. Zásady ochrany a bezpečnosti práce

Při manipulaci s hořlavými kapalinami musí pracovník dbát na dodržování bezpečnostních a protipožárních předpisů.

Pro zajištění bezpečnosti je nutno :

- Dodržovat zákaz kouření při manipulaci se závadnými látkami
- Dodržovat zákaz používání otevřeného ohně
- Rozlité hořlavé kapaliny okamžitě odstranit vhodnými prostředky (Vapex), použité prostředky uložit do uzavřené nádoby k likvidaci

Při práci se závadnými látkami by měly být použity ochranné pomůcky: ochranné rukavice, gumové boty, apod.

Bezpečnost a ochrana zdraví při práci – paliva, motorová nafta:

Při nadýchání – postiženého okamžitě vynést na čerstvý vzduch a udržovat v teple. Při zastavení dýchání zavést umělé dýchání. Postiženého uložit do stabilizované polohy, aby se zabránilo udušení zvratky při případném zvracení a ihned přivolat lékařskou pomoc.

Při styku s kůží – odstranit kontaminovaný oděv a obuv, při dalším použití vyčistit. Pokožku omýt teplou vodou a mýdlem a ošetřit vhodným reparačním krémem.

Při zasažení očí – vyplachovat oči větším množstvím čisté vody nejméně 15 minut. Vyhledat lékařskou pomoc.

Při požití - vypláchnout ústa čistou vodou. Nevyvolávat zvracení. Pokud postižený zvrací, zabránit vdechování zvratků (umístit do stabilizované polohy s hlavou na boku). Při zástavě dechu zavést umělé dýchání. Nedávat nic pít ani jíst a rychle vyhledat lékařskou pomoc.

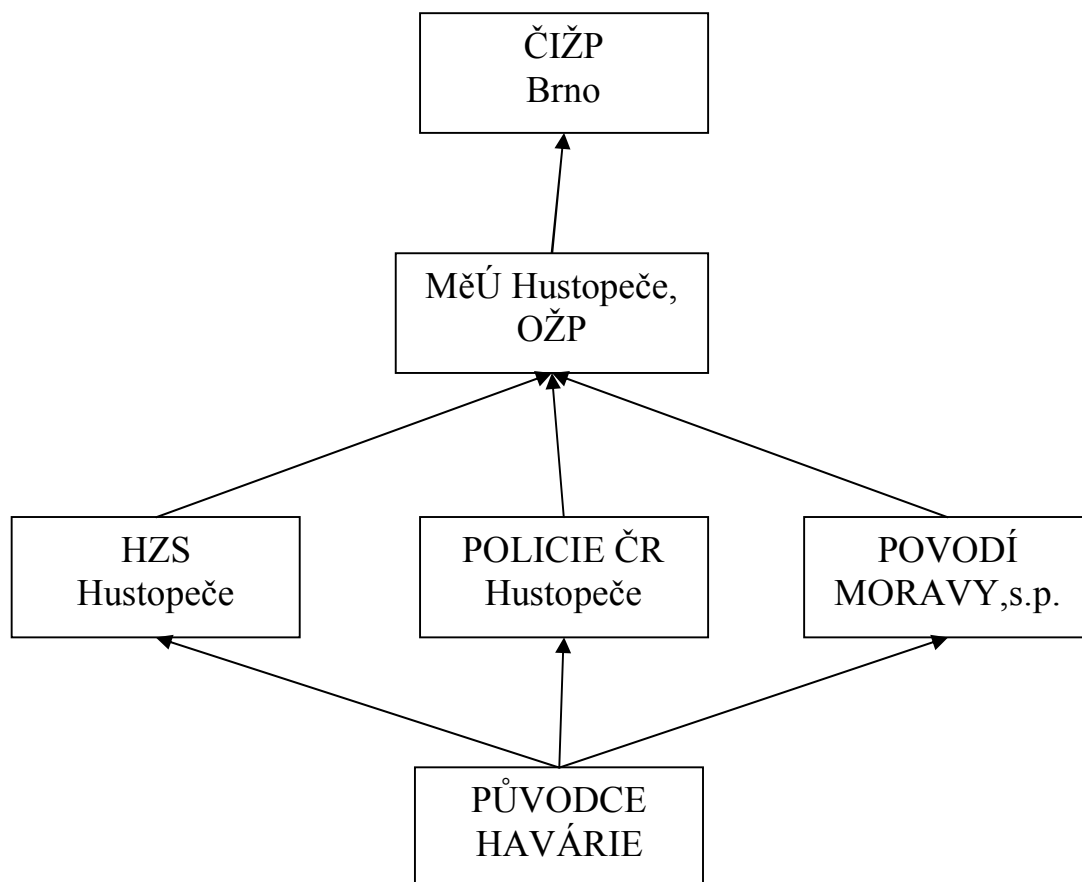
A.8. Personální zajištění činností

Odpovědný pracovník, kterému se nahlásí havárie a který zajistí činnosti související s jejím odstraněním je stavbyvedoucí, tel.č.

A.9. Spojení na organizace

ORGANIZACE, OSOBA	ADRESA	Telefon, jiné spojení
HZS Jihomoravského kraje Požární stanice Hustopeče	Janáčkova 5, 693 01 Hustopeče	950 617 112 150
Zdravotnická záchranná služba Jihomoravského kraje	VS Hustopeče, Brněnská 41, Hustopeče	155 112
Policie ČR Obvodní oddělení Hustopeče	Husova 7, 693 01 Hustopeče	158 974 632 741
Městská policie Hustopeče	Dukelské nám. 77/22 693 01 Hustopeče	156 519 441 090
Povodí Moravy,s.p.	Dřevařská 11, 601 75 Brno	541 211 737
Městský úřad Hustopeče, OŽP	Dukelské nám. 2/2, 693 17 Hustopeče	519 441 086 606 743 656
Krajský úřad Jihomoravského kraje, OŽP	Žerotínovo nám. 3/5, 601 82 Brno	541 651 571
ČIŽP OI Brno	Lieberzeitova 14, 614 00 Brno	541 213 948 – pevná havarijní linka 731 405 100 – trvalá dosažitelnost

A.10. Postup předávání hlášení o vzniku havárie



A.11. Kvalifikace a postupy zabezpečující rozvoj a udržování potřebných odborných způsobilostí osob, podílejících se na plnění úkolů stanovených havarijním plánem

Každý pracovník odpovědný za provoz a manipulaci se závadnými látkami bude seznámen s tímto Havarijním plánem

A.12. Údaje o umístění kopií havarijního plánu

Kopie Havarijního plánu je umístěna u stavebního deníku na stavbě.

A.13. Způsob vedení záznamů a fotodokumentace

Záznamy o havárii budou vedeny na samostatných formulářích, které budou obsahovat náležitosti dle odstavce A.6.5. K záznamům bude přiložena pořízená fotodokumentace.

Havarijní plán je zpracovaný v souladu se zákonem č.254/2001 Sb. o vodách v platném znění a vyhláškou č. 450/2005 Sb. O náležitostech nakládání se závadnými látkami a náležitostech havarijního plánu, způsobu a rozsahu hlášení havárií, jejich zneškodňování a odstraňování jejich škodlivých následků.

V Brně, říjen 2014

Vypracovala: Ing. Renata Dobešová